



RCW-kuivurikoneisto

ASENNUSOHJE

RCW 200

RCW 300

RCW 365

RCW 400

RCW 500

RCW 600

Lue tämä manuaali ennen laitteen käyttöä.
Ohjeiden ja varoitusten noudattamatta jättäminen
saattaa johtaa vakavaan vammaan, kuolemaan tai
omaisuusvahinkoon. Pidä manuaali tallessa.

ID: D00223_FI
REV: 2017A



Sisältö

Alkusanat	4
Takuu ja takuehdot.....	5
Turvallisuus.....	6
1. Kokoonpano.....	10
1.1. Osien lajittelu.....	10
1.2. Jalusta.....	11
1.3. Pohjakartio ja syöttölaite	12
1.4. Kuivauskennot	14
1.5. Ilmakotelot	17
1.6. Viljatila.....	18
1.7. Esipuhdistin.....	21
2. Huomioita Skandia-kuppielevaattorin asennuksesta.....	22
3. Asennus vanhaan kuivaamoon.....	23

ALKUSANAT

RCW-kuivuri koostuu seuraavista pääosista:

- Jalusta
- Pohjakartio ja poistoimuri
- Syöttölaite (lisävarusteena saatava vaakalaite jalustan ja syöttölaitteen väliin)
- Kuivauskennot, lämminilmakanava ja poistoilmakanavat sulkulevyineen
- Viljatila, esipuhdistin, ylitäytön estin ja viljanpinnan tarkistuslasi
- Elevaattori
- Kuivuriuuni
- Sähköistys ja kuivausautomaatiikka

Tarvittavat tärkeimmät työkalut kuivurin kokoonpanossa:

¼" ja ½" räikkävääntimet, 13mm hylsy, 13, 17, 19 ja 22mm:n kiinto- ja lenkkiavain, 2kpl kartioasennuspuikkoja, akkuporakone, 8,5mm poranteriä, pieni nopeakäyttöinen paineilmakäyttöinen ruuvikiristin.

Varaa työtä varten kunnolliset nostoraksit sekä 1 - 2kpl alumiinitikkaita. Käytä tarvittaessa tilan ulkopuolista ammattimaista nostoalan yritystä osien käsittelyyn.

Katso varaosakirjan kuvat.

Kuivurin pääosien painot

- | | | |
|----------------|------------|--------------|
| • Jalusta | | 530 kg |
| • Pohjakartio | | 300 kg |
| • Syöttölaite | | 700 kg |
| • Kuivauskenno | puolikenno | 180 kg / kpl |
| • Kuivauskenno | kokokenno | 360 kg / kpl |
| • Viljatila | 200 hl | 290 kg |
| | 300 hl | 670 kg |
| | 400 hl | 1080 kg |
| | 500 hl | 1280 kg |
| | 600 hl | 1680 kg |
| • Kuivuriuuni | 170 kW | 630 kg |
| | 210 kW | 675 kg |
| | 250 kW | 700 kg |
| | 310 kW | 825 kg |
| | 400 kW | 930 kg |
| | 500 kW | 980 kg |

TAKUU JA TAKUUEHDOT

Tämä tuote on tarkoitettu ammattilaisen käyttöön. Laitteen asentaminen, käyttäminen ja huoltaminen edellyttävät normaaleja yleistietoja ja -taitoja koneista ja laitteista, joita voidaan olettaa ammattimaisen maanviljelijän omaavan.

Takuuehdot

Kuivurikoneistolle myönnetään 12kk:n takuu käyttöönotosta, kuitenkin enintään 18kk tavarankäytöstä. Mepu Oy ei vastaa virheistä, jotka ilmenevät edellä mainittujen aikarajojen jälkeen. Mepu Oy sitoutuu korjaamalla tai vaihtamalla poistamaan suunnittelusta, raaka-aineesta tai valmistuksesta johtuvat tavarankäytön virheet. Muusta välittömästä tai välillisestä vahingosta tai tappiosta ei vastata.

Takuu ei koske virheitä, jotka aiheutuvat ostajan luovuttamasta materiaalista tai ostajan osoittamasta tai yksilöimästä rakennusvirheestä. Mepu Oy:n takuu ja virhevastuu eivät myöskään koske vähäisiä virheitä ja poikkeamia, joilla ei ole oleellista vaikutusta kuivurikoneiston käyttöön ja toimivuuteen. Takuu ei koske virheitä, jotka aiheutuvat vaaranvastuun siirtymisen jälkeen ilmaantuneista syistä. Takuu ei esimerkiksi koske virheitä, jotka aiheutuvat tavaroiden edellyttämien käyttö- ja säilytysolosuhteiden tai käyttöohjeiden laiminlyönnistä tai tavarankäytön virheellisestä käytöstä. Tässä yhteydessä tavarankäytön virheelliseksi käytöksi katsotaan myös mm. käsiteltävän materiaalin keskimääräisestä laadusta merkittävästi poikkeavan tai laitteeseen kuulumattoman materiaalin syöttämistä laitteeseen, kuten esim. viljankuivurien osalta keskimääräistä merkittävästi kosteamman ja / tai keskimääräistä merkittävästi enemmän rikkaruohoja ja / tai muita epäpuhtauksia kuten kiviä, maa-ainesta tai vierasesineitä sisältävän materiaalin syöttämistä kuivuriin tai esim. isokokoisia kiviä sisältävän materiaalin syöttämistä kuljettimille. Takuu ei koske ostajan suorittaman puutteellisen huollon, virheellisen asennuksen tai ilman Mepu Oy:n kirjallista suostumusta tekemien muutosten tai korjauksen aiheuttamaa virhettä. Takuu ei myöskään koske normaalia kulumista tai huononemista.

Virheen ilmaantuessa ostajan on tehtävä kirjallinen virheilmoitus ilman aiheutonta viivästystä. Virheilmoituksessa on kuvattava, miten virhe ilmenee. Mikäli on syytä olettaa, että virhe saattaa aiheuttaa lisävahinkoa, tavarankäyttö on lopetettava ja virheilmoitus on tehtävä heti. Ellei näin tapahdu, ostaja menettää oikeutensa esittää vaatimuksia sellaisesta vahingosta, joka heti tehdyllä tavarankäytön lopettamisella ja / tai virheilmoituksella olisi vältetty. Jos ostajan ilmoitettua virheestä ilmenee, ettei tavarassa ole Mepu Oy:n vastuulla olevaa virhettä, Mepu Oy:llä on oikeus korvaukseen virheilmoituksen hänelle aiheuttamasta työstä ja kuluista. Mikäli virheen korjaaminen edellyttää puuttumista muuhunkin kuin Mepu Oy:n toimittamaan tavarahan, Mepu Oy ei vastaa siitä aiheutuvasta työstä eikä kuluista. Kun tavarankäytön jossakin osassa esiintynyt virhe on poistettu, Mepu Oy vastaa tavarankäytön korjauksesta tai vaihdetusta osasta kuten alkuperäisestä toimituksesta 18 kuukauden ajan. Mepu Oy ei kuitenkaan vastaa tavarankäytön missään osassa esiintyvistä virheistä tai tavarankäytön aiheuttamasta vahingosta pidempään kuin 36 kuukautta alkuperäisen vastuun alkamisesta lukien.

TURVALLISUUS

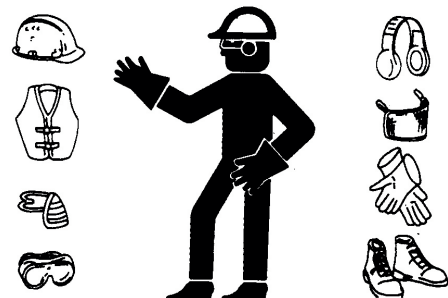
Yleinen turvallisuusosio sisältää ohjeita, jotka liittyvät kaikkiin turvallisuuskäytäntöihin. Tiettyyn erityisalueeseen (esim. kokoamisturvallisuus) liittyvät ohjeet löytyvät vastaavasta osiosta. Lue aina kaikki ohjeet, ei ainoastaan turvallisuutta koskevaa yhteenvetoa, ennen kuin teet mitään laitteistolle.

SINÄ olet vastuussa tuotteen TURVALLISESTA käytöstä ja huollosta. SINUN täytyy varmistaa, että sinä itse ja kuka tahansa muu, joka tulee työskentelemään tuotteen lähetyville, on tietoinen kaikista käytännöistä ja tiedoista, jotka liittyvät TURVALLISUUTEEN ja sisältyvät tähän ohjekirjaan. Muista, että SINÄ olet avain turvallisuuteen. Hyvät turvallisuuskäytännöt eivät suojaa ainoastaan sinua vaan myös ihmisiä ympärilläsi. Tee näistä käytännöistä turvallisuusohjelmasi toimiva osa.

- On käyttäjän tai operaattorin vastuulla lukea ja ymmärtää käyttöoppaan turvallisuusohjeet ja noudattaa niitä. Kaikki onnettomuudet voidaan välttää.
- Laitteiston omistajan pitää opastaa ja käydä ohjeet läpi ennen laitteen käyttöä ja vähintään kerran vuodessa kaikkien työntekijöiden kanssa, ennen kuin heidän annetaan käyttää laitetta. Kouluttamattomat käyttäjät / operaattorit altistavat itsensä ja sivulliset vakaville vammoille ja hengenvaaralle.
- Käytä laitteistoa vain suunniteltuun käyttötarkoitukseen.
- Älä muuta tuotetta millään tavoin. Luvattomat muutokset voivat heikentää toimintaa ja / tai turvallisuutta ja voivat vaikuttaa tuotteen käyttöikään. Kaikenlainen tuotteen muuttaminen mitätöi takuun.
- Älä päästä lapsia tai ulkopuolisia henkilöitä työskentelyalueelle.
- Pidä ensiaputarpeet saatavilla mahdollista tarvetta varten ja varmistu, että osaat käyttää niitä.
- Sähkölaitteet: Ennen sähkölaitteiden huoltoa, säätöjä tai korjauksia irrota pistokkeet, aseta kaikki kytkimet neutraaliin tai off-asentoon, pysäytä moottorit, poista virta-avain tai kytke pois virtalähde, ja odota, että kaikki liikkuvat osat pysähtyvät.
- Hanki paikalle palosammutin onnettomuuksien varalle. Säilytä sitä näkyvällä paikalla.

- Käytä asianmukaista suojavarustusta:

- suojakypärä
- työkäsineet
- turvakengät
- suojalasit
- kuulosuojaimet
- haalarit



- Noudata hyviä työskentelyalueen käytäntöjä:
 - Pidä käyttöalue puhtaana ja kuivana.
 - Varmista, että pistorasiat ja työkalut ovat asianmukaisesti maadoitettuja.
 - Käytä riittävää valaistusta työn suorittamiseen.
 - Ajattele TURVALLISUUTTA! Työskentele TURVALLISESTI!

Yleisiä turvallisuusohjeita

Turvallisuutta koskeva varoitusmerkki ilmaisee tärkeitä turvallisuusohjeita sekä tuotteessa että oppaassa. Kun näet tämän symbolin, huomioi mahdollinen loukkaantumis- tai hengenvaara. Noudata turvallisuusohjeita.



Huomiosanat

Huomioi turvallisuusohjeissa olevat huomiosanat: VAARA, VAROITUS, HUOMIO ja HUOMAUTUS. Turvallisuusohjeen yhteydessä oleva huomiosana on valittu seuraavien määritelmien mukaisesti.



VAARA

Ilmaisee välitöntä hengenvaarallista tilannetta, joka johtaa vakavaan loukkaantumiseen tai kuolemaan, jos sitä ei vältetä.



VAROITUS

Ilmaisee mahdollisesti hengenvaarallista tilannetta, joka voi johtaa vakavaan loukkaantumiseen tai kuolemaan, jos sitä ei vältetä.



HUOMIO

Ilmaisee vaarallista tilannetta, joka voi johtaa lievään tai keskivakavaan loukkaantumiseen, jos sitä ei vältetä.



HUOMAUTUS

Ilmaisee mahdollisesti vaarallista tilannetta, joka voi johtaa omaisuusvahinkoon, jos sitä ei vältetä.

Tärkeät turvallisuusasiat kuivurin käyttäjälle

Mepu viljankuivaamoista on pyritty tekemään mahdollisimman turvallisia. Paikallisista olosuhteista, asennuksesta ja laitekoonpanosta riippuen laitteiden käyttäjän on kuitenkin huomioitava muutamia turvallisuusseikkoja käyttäessään ja huoltaessaan laitteita.



Odottamaton käynnistyminen

Kytke viljankuivaamon päävirta pois päältä aina ennen huolto-toimenpiteiden suorittamista. Tutustu kuivaamon ohjauksen toimintaan.



Käyttöohjeet

Lue kaikki viljankuivaamon laitteiden käyttöohjeet ennen asennuksen ja käytön aloittamista.



Pääkytkin

Kytke kuivaamon pääkytkin 0-asentoon kun huollat kuivuria tai avaat kuivurin laitteiden suoja.

Asennusturvallisuus

- Älä ota riskejä turvallisuuden suhteen. Komponentit saattavat olla suuria, painavia ja vaikeita käsitellä. Käytä töissä aina asianmukaisia työkaluja, luokiteltuja nostolaitteita ja nostureita.
- Laitteistoa kokoamassa on aina oltava kaksi tai useampia henkilöitä.
- Varmista, että työskentelyalueen valaistus on riittävä.
- Kiristä kaikki kiinnittimet niiden spesifikaatioiden mukaisesti. Älä vaihda pultteja, muttereita tai muita osia huonompilaatuisiin, kuin valmistajan toimittamat osat.

Tikkaisiin liittyvä turvallisuus

Ota seuraavat kohdat huomioon asennukseen, toimintaan tai huoltoon liittyvissä tehtävissä:

- Tunnista mahdolliset riskit käyttäessäsi tikkaita.
- Käytä hihnoja ja nostolaitteita materiaalin nostamiseen tikkaita ylös; pidä aina kolme kontaktikohtaa tikkaisiin.
- Varmista, ettei tikkaan askelmissa ole jäätä tai materiaalikerrostyymiä, jotka vaikeuttavat kiipeämistä.

Työtasoturvallisuus

- Varmista, että kaiteet on asennettu kunnolla ja että ne ovat hyvässä kunnossa.
- Varmista, että tasanteen pääsyovi on suljettu ennen ja jälkeen tasanteella työskentelyä.
- Huomioi siilon katon avoimet pääsilyluukut.
- Varmista, että siilon katon pääsilyluukku on kiinni, ennen kuin poistut tasanteelta.

Työntekijöiden lukumäärä

Yksin työskentely voi olla vaarallista. Ota huomioon seuraavat kohdat:

- Tunnista yksin työskentelyn riskit työpisteelläsi ja varmista, että toimenpiteisiin ryhdytään niiden pienentämiseksi.
- Älä käytä, kokoa tai huolla laitteistoa yksin.
- Varmista, että huolto suoritetaan työpaikan kaikkien turvaohjelmien mukaisesti ja varmista, että kaikki työntekijät ovat tietoisia tehtävistä huoltotöistä.

Työskentely korkealla

- Varmista, että kaiteet on asennettu kunnolla ja että ne ovat hyvässä kunnossa.
- Varmista, että putoamisen varalta on ryhdytty toimenpiteisiin, jos kaiteet eivät ole asennettuna.
- Noudata työpaikan toimenpiteitä ja käytäntöjä, kun töitä tehdään korkealla.
- Älä tee korkealla töitä ilman suojavälineitä ja koulutusta.



1. Kokoonpano

1.1. Osien lajittelu

Aloita kokoonpano avaamalla toimitushäkit ja lajittele eri kokoonpanoryhmien osat erilleen. Lajittele osat ryhmiin varaosakuvaston ja tunnusvärin (levyissä värillinen tarra) mukaan.

- Viljatila = sininen
- Ilmakotelot = punainen
- Pohjakartio = keltainen



1.2. Jalusta

Siirrä kuivurin jalka- ja tukipalkit asennuspaikalle. Merkitse piirroksen 102946B jalkapalkkien asennusmitat betonilattiaan. Tarkista jalkojen asennuskohtien korkeuserot. Korjaa tarvittaessa teräslevyillä. Pystytystyössä saisi mielellään olla vähintään 3 – 4 henkilöä.

Nosta 2 jalkapalkkia pystyyn ja lisää niiden väliin tukipalkit, sitten seuraava jalkapalkki ja niiden väliin tukipalkit, edelleen viimeinen jalkapalkki ja siihen tukipalkit.

Yhdestä jalkavälistä voi jättää tukipalkit pois syöttölaitteen kiinnittämisen helpottamiseksi jalkapalkkeihin ja lisätä ne vasta kuivurikoneiston noston jälkeen.



1.3. Pohjakartio ja syöttölaite

Yhdistä aluksi kartion toisen pidemmän sivun levyosat (piirustusnumero 101665, osat 4, 5 ja 7) yhteen, älä kiristä ruuveja.

Kartio kootaan väärinpäin yhdistäen osat 1 ja 3 (2kpl). Irrota levyistä 9 aukotetut levynpalat vasaralla ja jatka kartion kokoamista kiinnittämällä ne ja levy 3 edellä koottuun kartion osaan. Ennen toisen kartiolevyn 3 kiinnittämistä kiinnitä imuharja10, peitelevy 2 ja muuntokappale 11.

Lisää purkukartio ja käännä kartio siten, että kartion kiinnityslaippojen pinnat ovat kartion kulmissa samalla tasolla.

Tarvittaessa massaa levyjen liitoskulmat. Kiristä kaikki ruuvit.

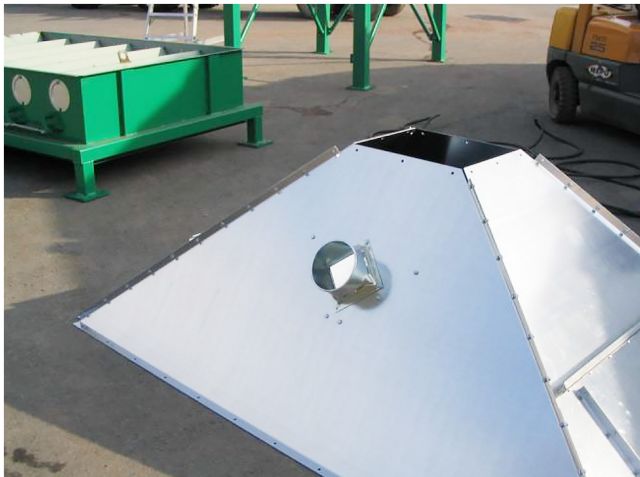
Asenna myös pohjaimuri paikalleen.





Kuvien pohjakartio RCW-juniorista

Käännä kartio ja nosta syöttölaite varovasti kartion päälle. Kiinnitä ne toisiinsa ja nosta koko paketti jalustan päälle. Kiinnitä ruuvit.



Kuvat RCW-juniorin asennuksesta

1.4. Kuivauskennot

Nosta ja tue alimmat kennot valittuun asennuspaikkaan. Alimmat kennot tunnistat tekstistä "Alin kenno / kuivausilma". Vedä massapuristimella ohut tiivistepalko kennon yläpintaan.

Seuraaviin ylempiin kennoihin asennetaan ennen nostoa poistopuolen sulkulevyt. Nosta sulkulevyjen akselin toinen pää laakeriin ja kiinnitä sitten toisen pään laakerilevy. Huomaa 2kpl aluslevyjä kumpaankin sulkulevyn päähän ja laakerilevyjen kiinnitysruuvien asennussuunta. Älä kiristä ruuveja.



Asenna ilmakotelon päätylevyt ja samalla jousien pidikkeet. Kiristä ruuvit. Muista tiivistemassa kuivauskennon ja päätylevyn väliin. Lopuksi kiinnitä sulkulevyjen kääntövivut ja jouset.

Nosta seuraavat kuivauskennot edellisten päälle. Pultita kennojen välinen sauma. Nosta, massaa ja pultita seuraavat kuivurisi koon edellyttämät kuivauskennot. Käytä asennuspuikkoja noston loppuvaiheessa reikärivien kohdistamiseksi.

Tarkista, että kaikki asennetut kennot kummassakin ryhmässä ovat alimman kennon mukaan asennettu niin, että kennon puoliharjat näkyvät samalta suunnalta. Tarkista lämminilmakanavan puoleisten pystysivujen suoruus ja kiristä kennojen väliset ruuvit.

Nosta kuivauskennot syöttölaitteen päälle. Tavallisimmin kennot asennetaan siten, että kuivausilman tulokartio tulee syöttölaitteen voimansiirron puoleiseen pätyyn. Kiinnitä nostetut kennoryhmät syöttölaitteeseen vain päädyistä, mutta älä kiristä vielä.

Tarkista kennoryhmien väliin muodostuneen lämpökanavan välimitta, jotta välipäätylevy sopii kanavan väliin. Tarvittaessa levitä kennoryhmien väliä tunkilla.

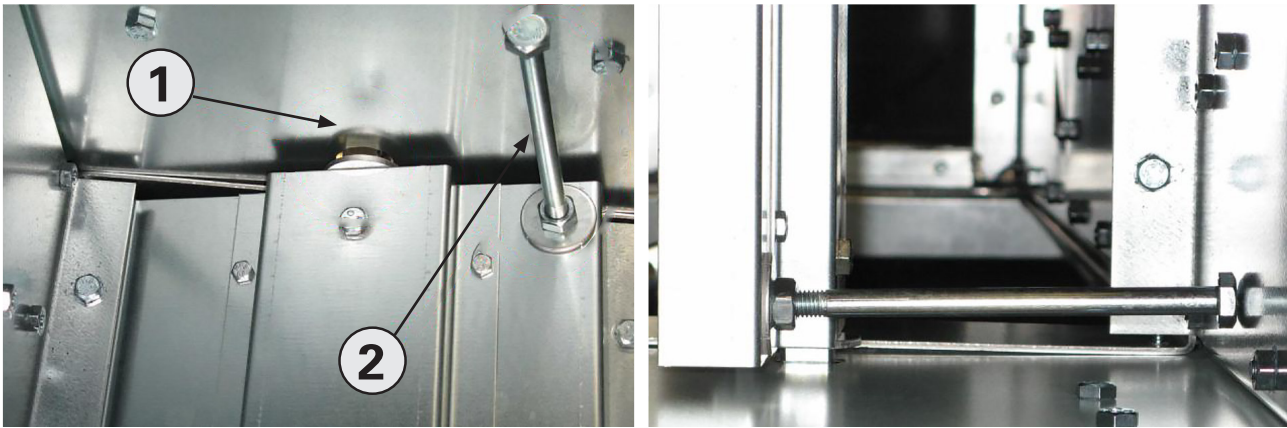
Massaa ja asenna toisen päädyn ylimmäinen välilevy.



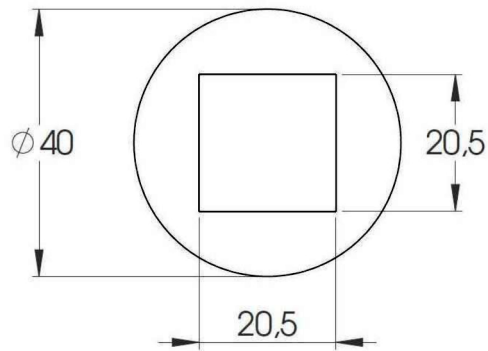
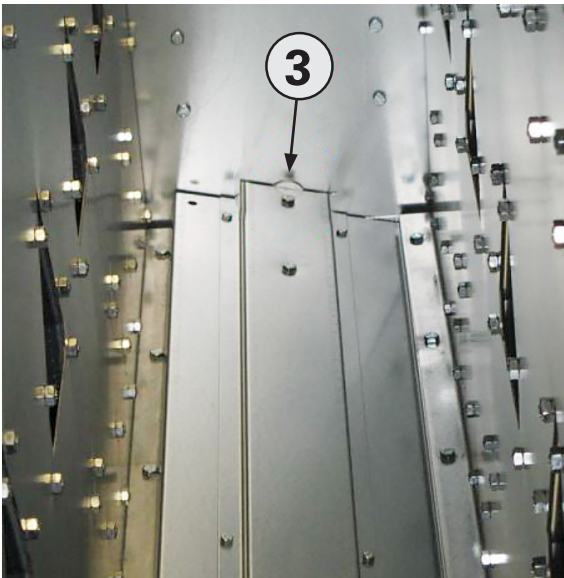
Lämminilmakanavaan tuleva ylin sulkulevy työnnetään kanavaan sen avonaisesta päädyistä ja sulkulevyn akseli työnnetään vastakkaisen päätylevyn reikään.

Toinen päätylevy työnnetään sulkulevyn akselille ja levy nostetaan kennojen väliin ja pultataan kiinni.

Alemmat sulkulevyt asennetaan vastaavalla tavalla.



Ilmakotelon sulkulevyä asentaessa muista pistää priikka (1) paikoilleen. Ilmalevyyn tulee myös rajoitintappi (2) estämään sulkulevyn ylimeno avattaessa. Asenna kuvan osoittamalla tavalla.



Kanavan toiseen päähän tulee myös priikka (3, piirustusnumero 152327). Tässä päässä on käyttökoneisto, eli rajoitintappi tulee vastakkaiseen päähän käyttövivun kanssa.



Kiinnitä kennojen alareunat lämminilmakanavassa poraruuveilla syöttölaitteeseen.

Nosta kennojen päälle alimman viljatilan levyt ja kuivauskennojen väliharjalevy. Kiinnitä ensin päätylevyt (kaikki ruuvit, älä kiristä). Kiinnitä sivulevyt päätylevyjen pystysaumoihin. Väliharjan päädyt kiinnitetään ensin viljatilan päätylevyihin ja sitten harjan alataipeet poraruuveilla kennojen yläreunaan.

1.5 Ilmakotelot

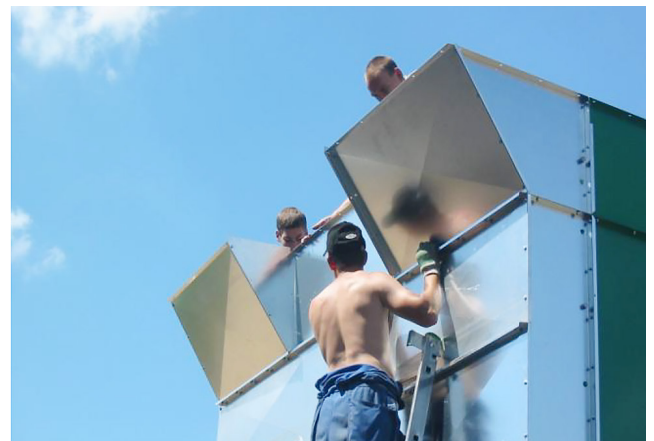
Työ aloitetaan kiinnittämällä kanavien päätylevyt alhaalta ylöspäin kuivauskennon päätylevyihin ja kaikki saumat massataan. Kiristä samalla sulkulevyjen laakerilevyt ja varmista, että sulkulevy kääntyy vapaasti ylä- / ala-asentoon. Alimmaksi kiinnitetään tarkistusluukulliset päätylevyt (osat 5 ja 6). Katso piirustusnumero 102256. Ilmakotelon alalevy (osa 3) kiinnitetään ensin päätylevyihin ja sen jälkeen pultataan syöttölaite. Kiinnitä kuivauskennon alataite ja ilmakotelon alalevy yhteen. Tarkista ilmakotelon kummatkin alakulmat ja tuki mahdolliset aukot massalla.



Kiinnitä etulevy (korkeus on 684mm), jolloin alin kenno peittyy. Seuraava kenno peittyy asentamalla etulevyt 684 + 502mm. Ennen ylintä kerrosta tulee tarkistaa, kumpaan pätyyn asennetaan poistoputken uloslähtölaatikko (osa 11). Laatikon tulee olla uunin tulopuolen vastakkaisella puolella ylimpänä. Asennusjärjestys jatkuu: uloslähtölaatikon etulevy (osa 12), kansilevy (osa 14) kulmalevy (osa 10), kansilevy (osa 15). Osat 14 ja 15 pultataan yhteen alimman viljasäiliön alataipeen ja ylimmän kuivauskennon ylätaipeen kanssa. Lopuksi kiinnitetään ylin etulevy (osa 13).

Kun poistoilmakanavien kaikki osat on koottu ja pultattu sormitiukkuuteen, kiristetään kaikki ruvisaumot nopeakäyntisellä paineilmakoneella.

Asenna tämän jälkeen uunin tuloilman muutokartio ja alin tarkistusluukullinen päätylevy kuivauskennojen väliin uunin vastakkaiselle puolelle.

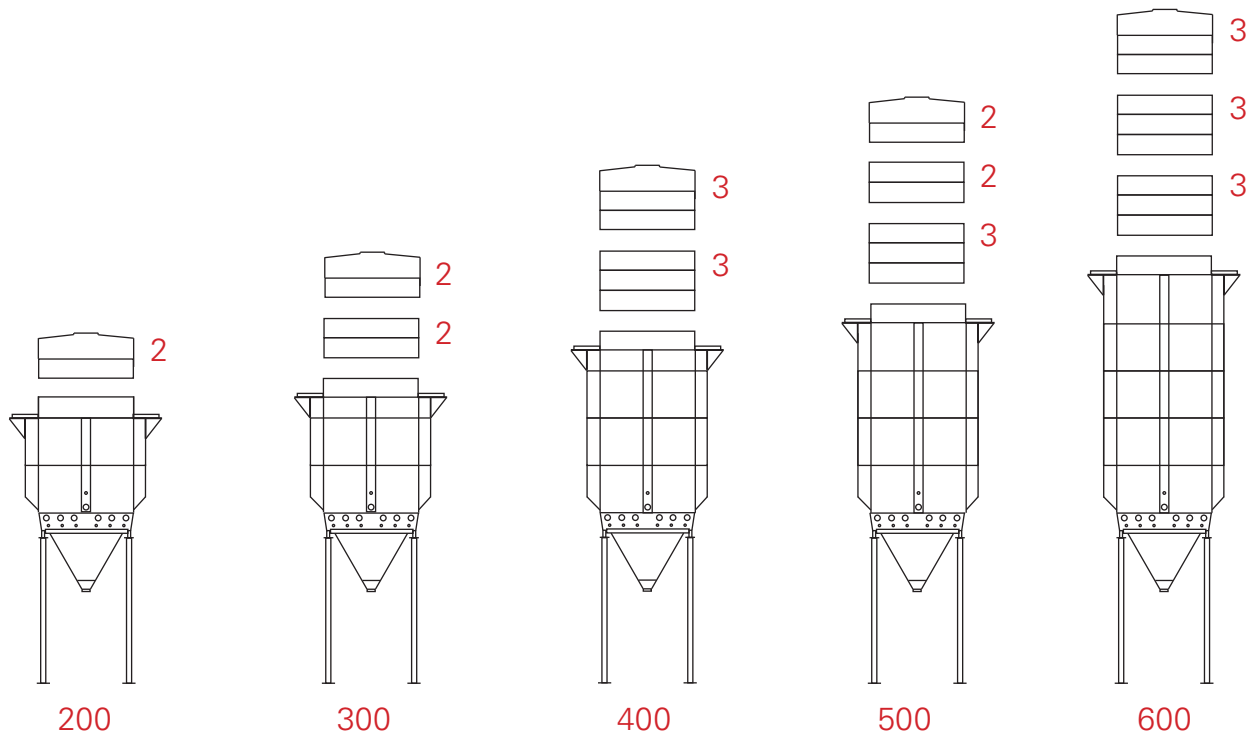


1.6. Viljatila

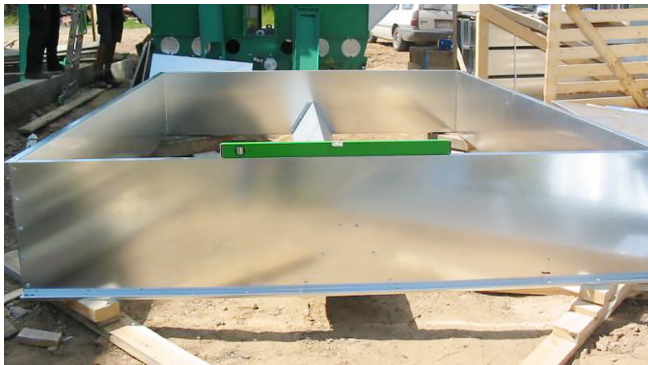
Alin viljatila on asennettu kuivauskennojen päälle, jonka päälle kuivurin kokoamisvaiheessa nostetaan viljatilan valmiiksi koottu yläosa. Kokoamistyö vaiheistetaan asennustyön helpottamiseksi, jolloin ei tarvita erillisiä asennustelineitä ja voidaan työskennellä maan tasossa.

RCW	200	300	400	500	600
Kokoonpanoja [kpl]	1	2	2	3	3
Välilevykerroksia		1	1	2	2
Välilevyjä kerroksessa [kpl]		2	3	3/2	3/3
Kattokerros välilevy + ylin levy [kpl]		1+1	2+1	1+2	2+1
Valmiin viljasäiliön korkeus [m]		1,15	2,15	3,65	4,65

Viljatilan kokoonpano



Asennusalustaksi tarvitaan 2kpl 50x100 2000mm ja 2kpl 50x100 2800mm lankkua. Asettele lankut tasaiselle alustalle alimman välilevyn alle, jotta levyn alareunan taivutukset eivät vaurioidu asennuksen aikana.



Esimerkki kokoonpano-ohjeesta RCW 300:

Valitse 4kpl viljatilan sivulevyä, joissa kaksi reikää 17mm levyn alareunassa ja 4kpl päätylevyä, joissa yksi reikä. Kokoa ne kulmista pultaten lankkujen päälle suorakaiteen muotoon. Tarkista suorakulmaisuus ristimittauksella. Käytä saumoihin tiivistemassaa. Kiristä ruuvit vain sormitiukkuuteen. Lisää toinen kerros edellisen päälle kulmista pultaten. Asenna vaakasauman pulttauksen yhteydessä vetotankojen reikien kohdalle lyhyet tukipalkit. Tee toinen asennuspohja ja kokoa välilevykerros, jonka alareunoissa on vetotankojen reiät. Lisää ylimmän kerroksen sivu- ja päätylevyt, pulttaa pysty- ja vaakasaumat.

Kiinnitä kattolevyihin ennen asennusta tukipalkki (osa 13, piirustusnumero 102002) kummastakin päästä ja keskeltä sekä jäykisteet (osa 38), jotta kattolevy ei lommahda jatkoasennuksen aikana. Nosta kattolevyt paikoilleen ja pulttaa reunasaumat, huomaa kulmiin tulevat nostokorvat. Katon keskiosan asennuksessa tarvitaan apumiestä, joka menee viljasäiliön sisäpuolelle kiertämään mutterit ulkoapäin työnnettäviin ruuveihin. **HUOMIO!** Katon päälle ei saa astua, ennen kuin kaikki tuet on kiinnitetty.

Irrota katon sivulevyjen tukipalkit varovasti ensin keskeltä ja sitten yhtäaikaan molemmista päistä. Nosta katon keskiosa varovasti paikoilleen ja yhdistä pulteilla keskiosa, sivuosa ja jäykistepalkki yhteen. Kiinnitä samalla esipuhdistimen asennusreiän molemmin puolin tukipalkit (osa 17). Kattolevyissä olevat reiät suljetaan 8mm ruuveilla. Asenna miesluukun saranat, kaasujousi, säiliön päätyihin listat (osat 14, 15 ja 19), tarkistuslasi ja ylitäytönestimen asennusteline.

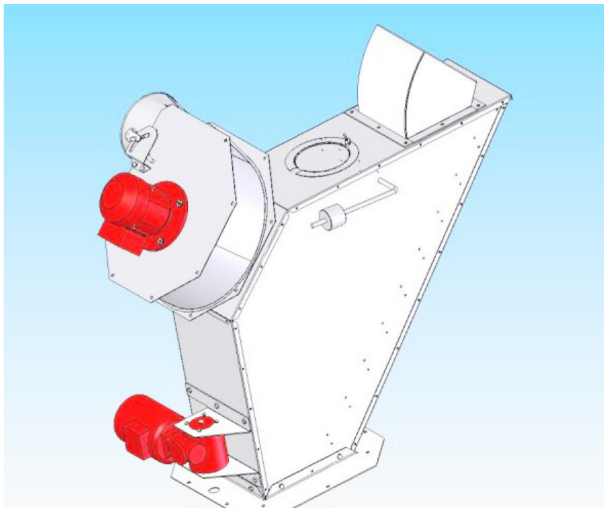
Ennen viljatilan nostoa alaosan päälle siirrä vetotankojen kannatuspalkit (osa 39) viljatilan alaosan sisään. Kaiva tarvittaessa n. 35cm syvät kuopat vetotankojen risteyskohtiin. Viljatilan yläosa nostetaan maatilakuormaimella tai autonosturilla alaosan päälle ja osat pultataan yhteen. Huomaa lyhyet tukipalkit vetotankojen reikien kohdalle. Vetotankojen asentamiseksi tulisi apumiehen mennä viljatilan sisälle toisen työntäessä vetotankoja sisään. Tangot ohjataan kannatuspalkin reikien kautta läpi viljatilaan siten, että pidempi tanko ohjataan risteyskohdan alemman reiän kautta. Pitkät tukipalkit tulevat alimman sivu- ja päätylevyn alareunaan. Vetotangot kiinnitetään kummastakin päästä aluslaatalla ja M16 mutterilla. Kiristä mutterit niin, että tangot eivät liiku päittäin. Älä pultta alimman elementin pitkiä tukipalkkeja.



1.7. Esipuhdistin

Esipuhdistin kannattaa asentaa vasta kun kuivuri on muuten koottu, koska silloin asennussuunta on helppo katsoa elevaattorin mukaan.

- levittimen akseli asennetaan tehtaalla asennettuun levittimen moottoriin
- kiila-akseli naputetaan paikoilleen ja lukitaan aluslevyllä ja 8x20 kuusioruuvilla
- levitinlautanen asennetaan akselille ja lukitaan sivusta 8x16 kuusioruuvilla
- levittimen korkeutta tarkkailtava ensimmäisellä erällä
- runko-osa asennetaan tarkalleen pystysuorasti ja tukevasti viljatilan kattoon samansuuntaisesti tuloputken kanssa, porataan reiät ja kiinnitetään 8x16 kuusioruuveilla (8kpl)
- ennen viljan juoksutusta siirretään runko-osan läpän siirtopaino ääriasentoon, jotta läppä liikkuu kevyesti
- viljaa juoksutettaessa painoa siirretään niin, että vilja leviää tasaisesti viettopinnan koko alueelle
- puhallinosa asennetaan pikasalvalla ilmaputkeen



2. Huomioita Skandia-kuppielevaattorin asennuksesta



Tavallisimmin elevaattorin asennus tehdään uudessa siilokuivurissa siinä vaiheessa, kun siilosto ja siilon kansi on valmis ja valmis katto-osa on nostettu ja kiinnitetty paikoilleen. Lisäksi porrarakenteet alhaalta siiloston kansitasolle ja edelleen elevaattorin yläpään hoitotasolle tulee olla turvallisen kulkukelpoisia. Ennen katto-osan nostoa kannattaa elevaattorin yläpää, elevaattorihihna ja osa elevaattorin pystyputkista nostaa siiloston kannelle.

Elevaattorin kokoonpano aloitetaan kiinnittämällä alaosa kaatosuppiloon. Sen jälkeen aloitetaan pystyputkien asennus elevaattorin alapäästä, joko kahden tai neljän metrin osissa (kaksi putkea yhteen liitettynä). Putkien väliin tulee liitossaumoihin tukilevy kahden metrin välein. Tarkistusluukulla varustettu putken osa asennetaan ensimmäiseksi elevaattorin alapäähän, jolloin hihnan ja kuppien asennus helpottuu huomattavasti. Pystyputkisto tuetaan noston yhteydessä kuivurin rakenteisiin 4 - 6 metrin välein. Suoruus tarkistetaan vesivaa'alla tai luotilangalla.

Kun elevaattorin yläpää on kiinnitetty paikoilleen ja tuettu hoitotasoon, poistetaan yläpään kansi ja takaisinpyörinnän estin. Hihnan asennus on yksinkertaisinta yläpään kautta. Ennen hihnan nostoa elevaattoriin tarkistetaan hihnan rei'ityksen suunta, sillä hihnaruuviä on tehty stanssaamalla, jolloin reistä tulee kartiomaisia. Kokeile kummalta suunnalta ruuvi menee helpommin hihnasta läpi.

Hihnan veto elevaattoriin

Avaa hihnarulla siilon kannella ja vedä köydellä hihnan pää elevaattorin yläpään pyörälle, huomioiden hihnan rei'ityksen suunta. Kierrä hihnan pää elevaattoriputkeen siten, että tarkistusluukussa hihnan rei'ityksen kartiomaisuus pienenee tarkistusluukun suuntaan. Pudota 2/3 osaa hihnasta alas putkeen, minkä jälkeen laske hihnan toinen pää toiseen elevaattoriputkeen. Kierrä yläpään pyörästä kiinni pitäen hihnan toinen pää siten, että kummatkin hihnan päät löytyvät elevaattorin alapäästä. Paluupuolen hihna lukitaan siten, että n. 50cm jää lukituksen alapuolelle. Nosta alapään hihnapyörä mahdollisimman ylös, jotta hihnan myöhempi kiristysvara tulee mahdollisimman suureksi.

3. Asennus vanhaan kuivaamoon

Vanhaan kuivurirakennukseen RCW-koneistoa asennettaessa edellä olevasta poiketen kokoaminen tapahtuu osa kerrallaan. Sitä vastoin uuteen kuivurirakennukseen pienemmät RCW-koneistot voidaan koota valmiiksi ja nostaa valmiina pakettina kuivurirakennukseen ennen katon nostoa.



Mepu-tuotteiden huolto ja varaosat

Joustavasti toimiva laitehuolto ja varaosien nopea saatavuus ovat maatalousyrittäjille elintärkeitä erityisesti vuoden kiireisimpinä kuukausina. Mepun huoltotoiminta kattaa koko maan ja alkuperäiset varaosat ovat nopeasti saatavilla omasta varaosavarastosta. Tarvittaessa Mepun ammattitaitoiset huoltomiehet lähtevät nopeasti myös paikan päälle.

Vaikka Mepun varaosien toimitus ja laitteiden huolto toimivat nopeasti, joustavasti ja luotettavasti ympäri vuoden, kannattaa koneiden ja laitteiden perushuolto tilata aina hyvissä ajoin ennen puintikauden alkua.

Varaosat ja huolto

p. (02) 275 4455

Sähköposti: service@mepu.com

***VARAOSAT SAAT MYÖS KÄTEVÄSTI
MEPUN UUDESTA VERKKOKAUPASTA!***

www.mepu.com/verkkokauppa

MEPU Oy

Mynämäentie 59, 21900 Yläne
p. (02) 275 4444, mepu@mepu.com

www.mepu.com